

# Надзор (оверсайт) за функционированием платежной системы Кыргызской Республики

## • Мониторинг и анализ функционирования национальных платежных систем.

### 1.1. Гроссовая система расчетов в режиме реального времени (ГСРРВ).

По результатам мониторинга работы системы ГСРРВ в 4-м квартале 2015 года наблюдалось снижение коэффициента оборачиваемости до 0,41 (на 8,47 процента). Снижение коэффициента проходило на фоне роста суммы дебетового оборота по сравнению с предыдущим кварталом, что видно из графиков 21 и 22. Коэффициент ликвидности вырос на 9,29 процента и составил 2,47.

Общие обороты по системе составили 558,3 млрд. сомов, что выше показателя предыдущего периода на 25,12 процента преимущественно за счет изменения объема операций, проходящих через Автоматизированную торговую систему (АТС).

На основании анализа соотношения объема платежей к уровню ликвидности можно отметить, что уровень финансовых рисков в системе оставался минимальным за счет сохраняющегося высокого показателя ликвидных средств по отношению к оборотам в системе.

Еще одним признаком возможных финансовых рисков в системе является очередь платежей участников, которая обуславливается нехваткой денежных средств на корреспондентском счете участника в Национальном банке. За отчетный период в ГСРРВ в очереди зафиксировано 2 платежа на общую сумму 190 млн.сом. продолжительностью 7 минут.

#### Операционные риски в системе.

Анализ функционирования ГСРРВ показал, что с учетом продлений операционного дня показатель доступности<sup>1</sup> в 4-м квартале 2015 года составил 100,00 процента. В то же время, уровень операционного риска в системе составил 3,94 процента (на 3,49 процента ниже показателя предыдущего периода). Значение данного показателя обусловлено нарушением регламента работы системы в результате продлений по просьбе участников. Суммарное время продлений составило 23 часа 5 минут, из

График 21. Уровень финансовых рисков в системе ГСРРВ



График 22. Динамика изменения средненежного показателя



График 23. Количество платежей в очереди и суммарное время простоя

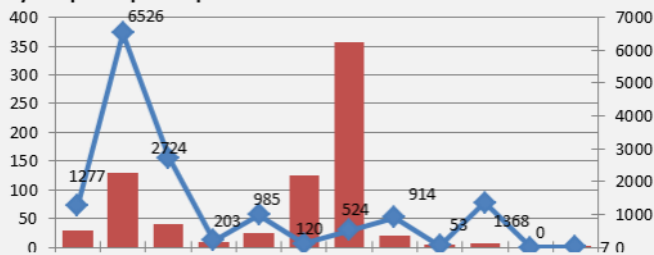


График 24. Соотношение показателя доступности и операционного риска в ГСРРВ



<sup>1</sup> Коэффициент доступности – показатель, характеризующий доступность системы как возможность доступа к услугам и информации для пользователей системы по их требованию. Простои системы за счет технических сбоев, отключения электроэнергии, позднее открытие или ранее закрытие операционного дня системы сокращают время доступа к системе.

них максимальное время продления работы – 2 часа 25 минут (17 декабря 2015 года). Значительное время продлений пришлось на конец квартала и связано с большим количеством платежей и переводов в предпраздничные дни, а также завершением календарного года.

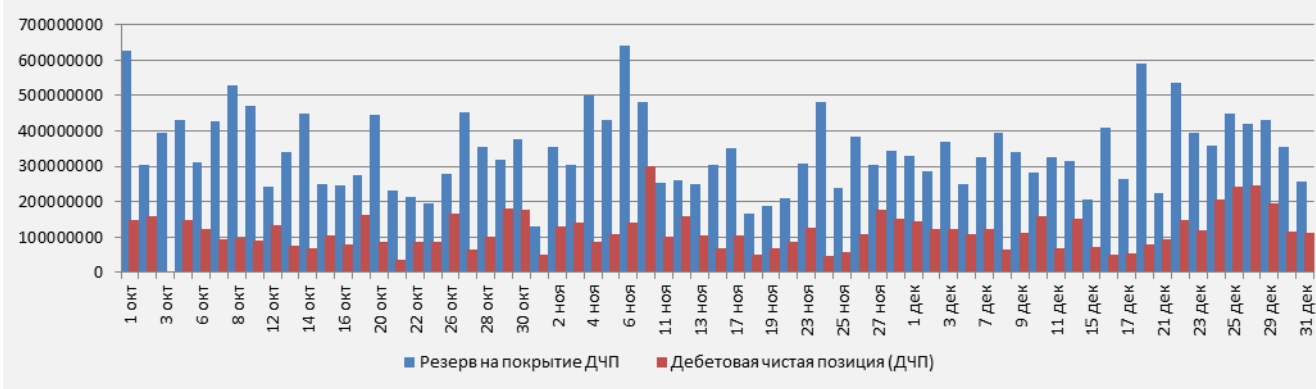
Нарушения регулируются тарифной политикой Национального банка и специальным решением Правления Национального банка в отношении обработки бюджетных платежей в последние 3 дня каждого месяца.

## 1.2. Система пакетного клиринга (СПК)

Финансовые риски в системе СПК. За отчетный период в системе не было зафиксировано фактов, связанных с превышением дебетовой чистой позиции над установленным резервом денежных средств, что объясняется достаточным уровнем ликвидности участников.

Как показывает нижеследующий график, банки-участники резервировали больше средств для проведения окончательного расчета в СПК, чем это фактически необходимо.

График 25. Соотношение суммарного значения Дебетовой чистой позиции и резерва на покрытие ДЧП в СПК за 4 кв. 2015 г. (млн.сом)



Таким образом, выставленные участниками резервы за отчетный период на покрытие дебетовой чистой позиции превышали в 3 раза необходимый уровень ликвидных средств.

Общее количество отвергнутых системой платежей в СПК составило 4 749 платежей (0,54 процента от общего количества обработанных в системе платежей) на сумму 343,37 млн. сом (1,04 процента от общего объема обработанных платежей).

Операционные риски в системе. По результатам мониторинга за функционированием СПК в 4-м квартале 2015 года показатель доступности системы составил 100 процента, при этом уровень операционного риска составил 0,43 процента и был связан с продлениями регламента работы системы со стороны участников. Суммарное время продлений периодов системы составило 2 часа 5 минут, из них максимальное время продлений 37 минут.

Оценка потенциальных рисков: **риски незначительны.** В 4-м квартале в работе системы СПК технических сбоев не зафиксировано.

График 26. График по количеству отвергнутых платежей в КБ КР.

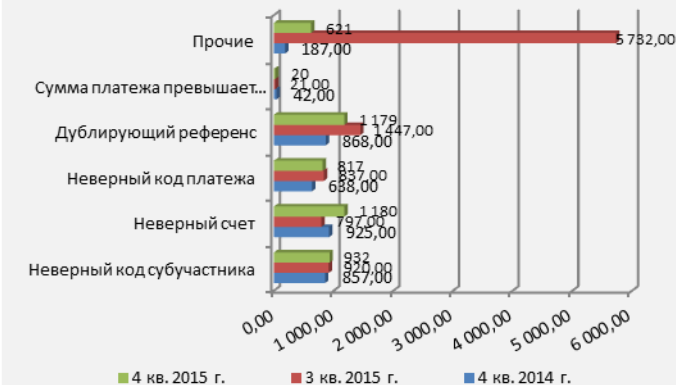
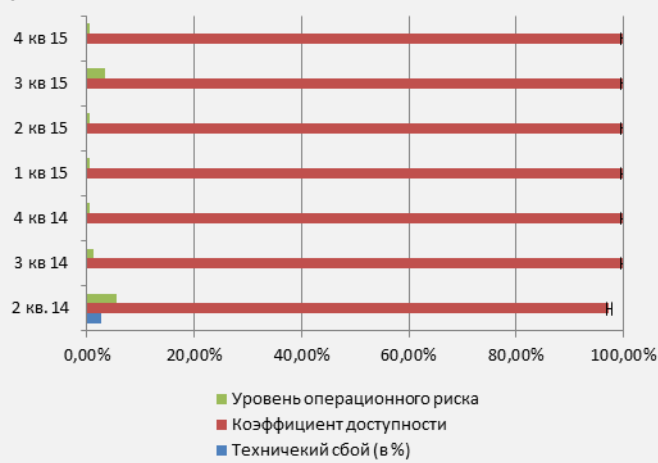


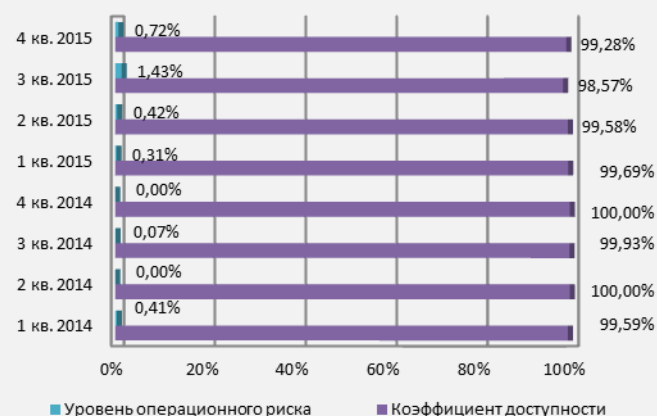
График 27. Соотношение показателя доступности и операционного риска в СПК



### 1.3.Национальная система расчетов картами «Элкарт»

*Операционные риски в системе.* По результатам последующего мониторинга и анализа функционирования значимых платежных систем (ЗПС), в национальной системе «Элкарт» уровень доступности системы в 4-м квартале 2015 года составил 99,28 процента. В результате проведения работ по обновлению АПК и ПО, а также технических сбоев на аппаратном и сетевом уровнях операционные риски составили 0,72 процента. Показатели доступности предыдущих периодов были также пересмотрены с учетом влияния сбоев на доступность периферийной сети и на полную остановку процессинга операций.

График 28. Соотношение показателя доступности операционного риска в ЕМПЦ



### 1.4.Мошеннические транзакции в системе расчетов с использованием платежных карт

По результатам анализа данных, получаемых от коммерческих банков в рамках ПРБО по мошенническим транзакциям в системах расчетов платежными картами в течение 4-го квартала 2015 г. было зафиксировано 77 сомнительных операций (65 транзакций прошли с использованием карт международной системы VISA Int., 10 – с картами системы «Элкарт» и 2 – с картами системы UnionPay). Из них, в качестве мошеннических, рассматривались 35 транзакций на общую сумму 689 775,2 сом.

Таблица 10. Сведения по способам мошенничества с использованием банковских карт

Способ мошенничества	1 кв. 2015 г.		2 кв. 2015 г.		3 кв. 2015 г.		4 кв. 2015 г.	
	Кол-во	Объем (сом)	Кол-во	Объем (сом)	Кол-во	Объем (сом)	Кол-во	Объем (сом)
Поддельные платежные карточки по системе:	-	-	2	-	-	-	-	-
-MasterCard	-	-	0	-	-	-	-	-
-Visa	-	-	2	-	-	-	-	-
-Элкарт	-	-	0	-	-	-	-	-
Утерянные, украденные, забытые платежные карточки:	-	-	4	160 000,0	-	-	-	-
-MasterCard	-	-	1	30 000,0	-	-	-	-
-Visa	-	-	3	130 000,0	-	-	-	-
-Элкарт	-	-	-	-	-	-	-	-
Заказ по почте, телефону, Интернету (скимминг):	16	391 308,9	12	82 986,8	5	76 407,6	21	415 582,0
-MasterCard	-	-	-	-	-	-	-	-
-Visa	16	391 308,9	12	82 986,8	5	76 407,6	21	415 582,0
-Элкарт	-	-	-	-	-	-	-	-
Другие транзакции (снятие наличных денег и т.д.):	40	649 939,5	20	259 367,5	35	451 772,4	14	274 193,1
-MasterCard	-	-	3	41 161,5	-	-	-	-
-Visa	39	647 439,5	17	218 206,1	31	416 767,4	13	269 068,1
-Элкарт	1	2 500,0	-	-	4	35 005,0	1	5 125,0
Общий итог	56	1 041 248,4	38	502 354,3	40	528 180,0	35	689 775,2

Основной причиной возникновения финансовых потерь послужила компрометация и использование данных банковских карт для несанкционированных транзакций в сети Интернет. Немаловажной причиной, повлекшей финансовые риски, является также несоблюдение держателями карт правил безопасности и нарушение условий договора с банком-эмитентом карт (не был ограничен доступ к платежным картам третьих лиц, не обеспечена конфиденциальность и сохранность ПИН-кодов).

Другие сомнительные транзакции были своевременно выявлены и отвергнуты системой. Банки финансовых потерь не понесли.

## 1.5. Контроль за функционированием системы УКП SWIFT

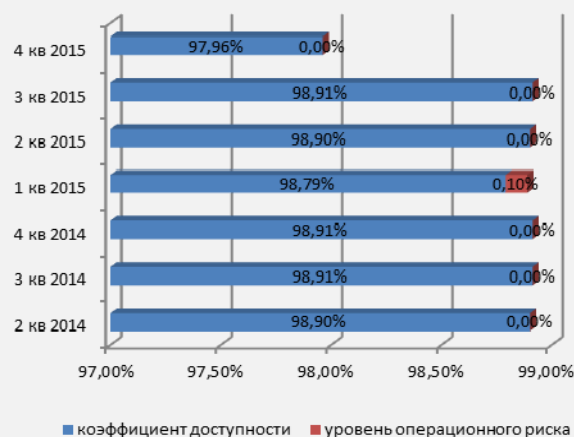
### Операционные риски в системе.

Уровень доступности системы в 4-м квартале 2015 г. составил 97,96 процента (высокий). На снижении показателя доступности отразились плановые профилактические работы в УКП SWIFT по архивированию сообщений и журнала событий SWIFT, а так же установка обновлений для серверов УКП SWIFT.

В соответствии с Правилами УКП SWIFT Национальный банк заранее информировал банки-участники о проводимых работах. Необходимо отметить, что согласно Договору о подключении к УКП SWIFT и его эксплуатации, в случае возникновения нештатной ситуации Участники должны использовать для работы альтернативные средства передачи сообщений.

Уровень операционных рисков в системе SWIFT оставался на минимальном уровне.

График 29. Показатель доступности и операционного риска в УКП SWIFT



## 1.6. Анализ бесперебойности функционирования платежных систем на стороне участников систем

По результатам анализа данных ПРБО, в 4 квартале 2015 г. было зафиксировано 270 нештатных ситуаций на стороне Участников платежных систем.

По результатам анализа данных, доля нештатных ситуаций существенного характера составила 5,93 процента от общего количества нештатных ситуаций, несущественные – 94,07 процента.

Таким образом, можно выделить следующие основные виды сбоев:

– перебои энергоснабжения – 70,00 процента от общего количества нештатных ситуаций в работе платежных систем.

Оценка потенциальных рисков: риски несущественные. В соответствии с требованиями НПА банки оснащены бесперебойными источниками питания. Отключение электроэнергии отразилось на уровне доступности отдельных периферийных устройств банков;

– сбои каналов связи составляют 8,89 процента от общего количества нештатных ситуаций;

– сбои в работе аппаратно-программного комплекса и периферийных устройств – 21,11 процента от общего количества нештатных ситуаций.

Оценка потенциальных рисков: данные сбои не повлекли за собой финансовые потери, однако негативно отражаются на имидже банков и доверии клиентов к банковским услугам и платежным системам, а также несут в себе риски упущенной выгоды для коммерческих банков.

График 30. Основные причины возникновения нештатных ситуаций в коммерческих банках за 4 кв. 2015 года

