

1. Надзор (оверсайт) за функционированием платежной системы Кыргызской Республики

• Мониторинг и анализ функционирования Системно-значимых платежных систем (СЗПС).

1.1. Гроссовая система расчетов в режиме реального времени (ГСРРВ).

По результатам мониторинга работы системы ГСРРВ в 1-м квартале 2015 года наблюдалось увеличение объема средненежных ликвидных средств участников по сравнению с предыдущим кварталом и с аналогичным периодом прошлого года на 19,53 и 28,31 процента соответственно, и составило 18,26 млрд. сомов.

В свою очередь активность участников системы в отчетном периоде увеличилась и обороты составили 385,78 млрд. сомов, что больше показателя аналогичного периода прошлого года на 66,22 процента. Данный рост связан с увеличением операций через Автоматизированную торговую систему (АТС) с момента ее внедрения.

По сравнению с предыдущим отчетным периодом показатель оборачиваемости в системе демонстрировал уменьшение (на 11,32 процента) и составил за отчетный период 0,35.

На основании анализа соотношения объема платежей к уровню ликвидности можно отметить, что уровень финансовых рисков в системе оставался минимальным за счет сохраняющегося высокого показателя ликвидных средств по отношению к оборотам в системе.

Еще одним показателем возможных финансовых рисков в системе является очередь платежей участников, которая обуславливается нехваткой денежных средств на корреспондентском счете участника в Национальном банке. За отчетный период в ГСРРВ зафиксировано 4 платежа в очереди на сумму 369,46 млн. сомов. При этом, данные платежи находились в очереди не более 30 минут, что не нарушает условия Генерального Соглашения между НБКР и Участниками системы ГСРРВ.

Оценка потенциальных рисков:

Зафиксированные платежи в очереди не повлекли за собой финансовые риски для других участников, так как были связаны с временным разрывом между поступлением средств на корреспондентский счет участника и отправкой платежа в систему (банки ожидали на свой счет поступления средств от других участников системы ГСРРВ). В соответствии с правилами системы, в случае нехватки ликвидности у отдельных участников, данные платежи автоматически отвергаются системой по окончании операционного дня.

Операционные риски в системе. Анализ функционирования ГСРРВ показал, что с учетом продлений операционного дня как фактора риска, показатель доступности¹ в 1-м квартале 2015 года составил 100,00 процента. В то же время, уровень операционного риска в системе составил 1,78 процента (на 1,58 процентных пункта меньше

График 1. Уровень финансовых рисков в системе ГСРРВ



График 2. Количество платежей в очереди и суммарное время простоя

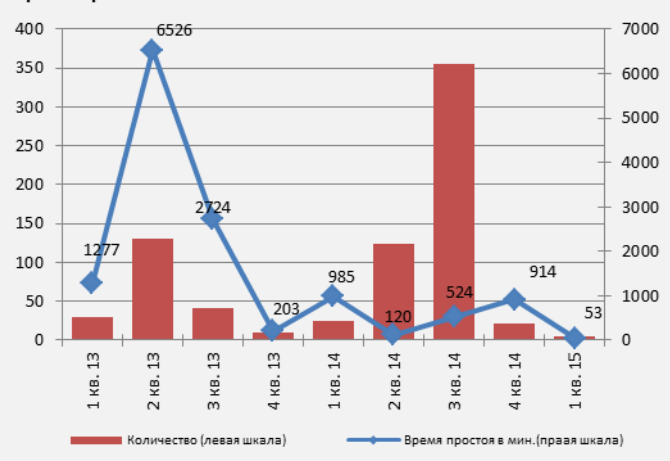
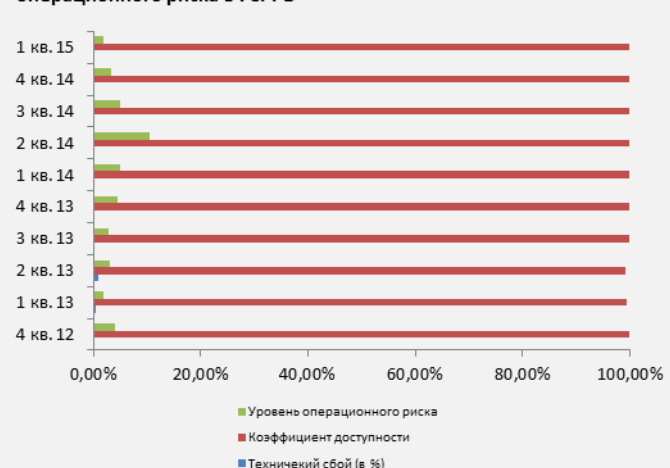


График 3. Соотношение показателя доступности и операционного риска в ГСРРВ



¹ Коэффициент доступности – показатель, характеризующий доступность системы как возможность доступа к услугам и информации для пользователей системы по их требованию. Простои системы за счет технических сбоев, отключения электроэнергии, позднее открытие или ранее закрытие операционного дня системы сокращают время доступа к системе.

показателя предыдущего периода). Значение данного показателя обусловлено нарушением регламента работы системы в результате продлений по просьбе участников. Суммарное время продлений составило 9 часов 25 минут, из них максимальное время продления работы – 2 часа 45 минут.

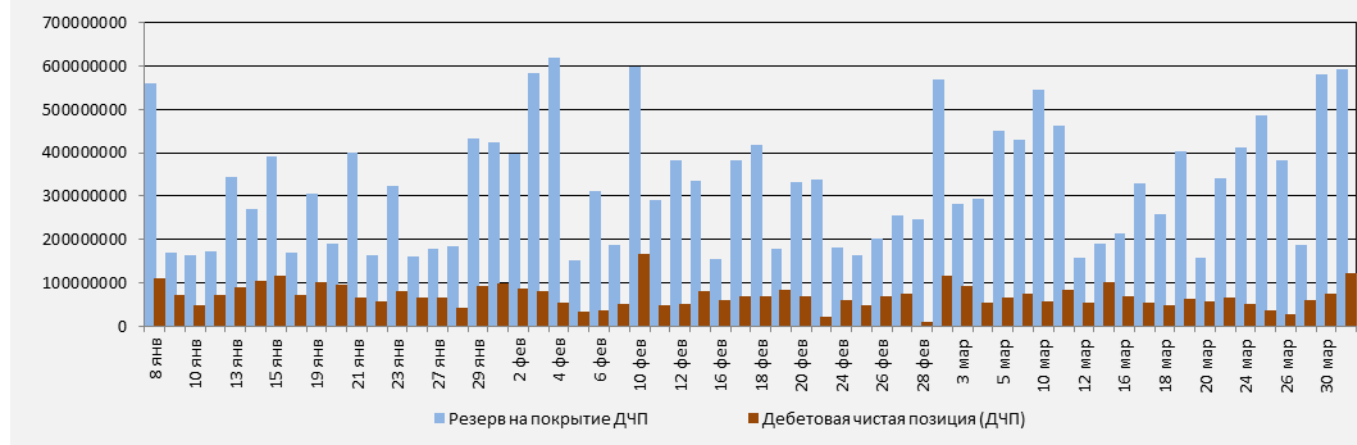
Данные нарушения регулируются тарифной политикой Национального банка.

1.2. Система пакетного клиринга (СПК).

Финансовые риски в системе СПК. За отчетный период в системе не было зафиксировано фактов, связанных с превышением дебетовой чистой позиции над установленным резервом денежных средств, что объясняется достаточным уровнем ликвидности участников.

Как показывает нижеследующий график, банки-участники резервировали больше средств для проведения окончательного расчета в СПК, чем это фактически необходимо.

График 4. Соотношение суммарного значения Дебетовой чистой позиции и резерва на покрытие ДЧП в СПК за 1 кв. 2015 г. (млн.сом)



Таким образом, выставленные участниками резервы за отчетный период на покрытие дебетовой чистой позиции превышали в 4,6 раза необходимый уровень ликвидных средств.

Общее количество *отвергнутых системой платежей в СПК* составило 3 323 платежей (0,50 процента от общего количества обработанных в системе платежей) на сумму 181,02 млн. сом (0,93 процента от общего объема обработанных платежей). Основной причиной отвергнутых платежей явились платежи с неверными реквизитами.

График 5. Количество отвергнутых платежей в КБ КР.

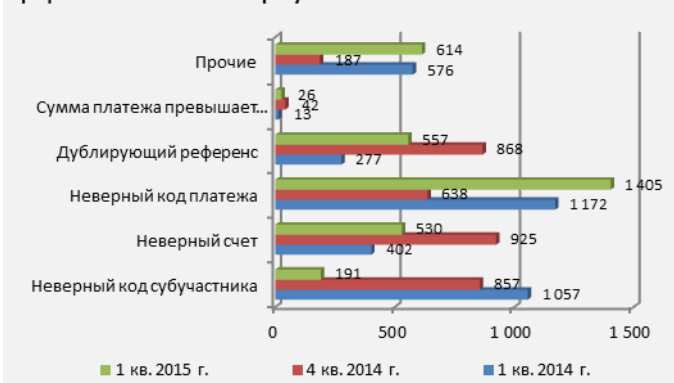
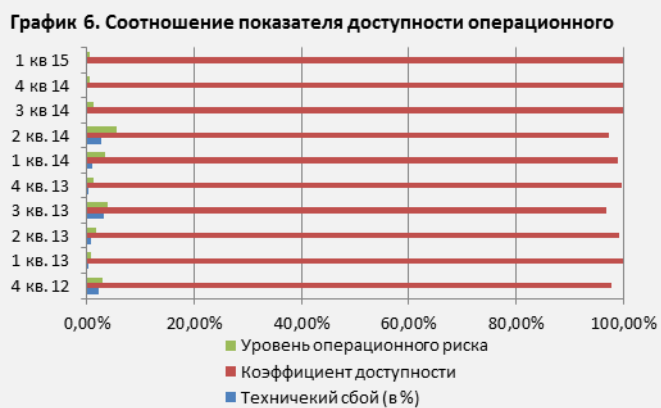


Таблица 1. Типы распределения отвергнутых системой платежей в СПК

Причины	1 кв. 2014 г.		4 кв. 2014 г.		1 кв. 2015 г.		Прирост (%)		Прирост в абс.		Доля (%)	
	объем (млн. сом)	кол-во (шт.)	объем (млн. сом)	кол-во (шт.)	объем (млн. сом)	кол-во (шт.)	объем (%)	кол-во (%)	объем (млн. сом)	кол-во (шт.)	объем	кол-во
Всего	205,65	3 497	291,82	3 517	181,02	3 323	-11,98	-5	-24,63	-174	100,00	100,00
Неверный код субучастника	59,27	1 057	36,75	857	4,71	191	-92,05	-82	-54,56	-866	2,60	5,75
Неверный счет	21,90	402	65,23	925	33,28	530	51,92	32	11,37	128	18,38	15,95
Неверный код платежа	64,70	1 172	35,72	638	51,63	1 405	-20,21	20	-13,08	233	28,52	42,28
Дублирующий референс	27,41	277	20,81	868	14,98	557	-45,34	101	-12,42	280	8,28	16,76
Сумма платежа превышает максимальное значение	17,48	13	122,14	42	54,67	26	212,82	100	37,19	13	30,20	0,78
Прочие	14,89	576	11,17	187	21,76	614	46,10	7	6,86	38	12,02	18,48
Итого обработанных платежей	21 057,10	706 771	142 510,20	911 773	19 491,90	660 893						
Четке кагылгын төлөмдөрдүн иштелип чыккан төлөмдөргө карата улушу	0,98%	0,49%	0,20%	0,39%	0,93%	0,50%			-0,05%	0,01%		

Операционные риски в системе. По результатам мониторинга за функционированием СПК в 1-м квартале 2015 года показатель доступности системы составил 100 процента, а уровень операционного риска - 0,42 процента. На данный показатель операционного риска повлияли продления регламента работы системы. Суммарное время продлений периодов системы со стороны участников составило 1 час 34 минуты, из них максимальное время продления 41 минута.

Оценка потенциальных рисков: **риски не существенные.** За 1 квартал 2015 г. в работе системы СПК технических сбоев не наблюдалось.



• **Анализ функционирования систем расчетов с использованием платежных карт**

1.3. Национальная платежная система «Элкарт»

Операционные риски в системе. По результатам последующего мониторинга и анализа функционирования значимых платежных систем (ЗПС), в национальной системе «Элкарт» уровень доступности системы в 1-м квартале 2015 года составил 99,69 процента. Операционные риски составили 0,31 процента вследствие временных перебоев в работе системы 2 и 6 февраля 2015 года.

Оценка потенциальных рисков: сбои носили существенный характер и могли отразиться на деловой репутации оператора системы.



1.4. Мошеннические транзакции в системе расчетов с использованием платежных карт.

По результатам анализа данных, получаемых от коммерческих банков в рамках ПРБО по мошенническим транзакциям, в системах расчетов платежными картами в течение 1-го квартала 2015 г. было зафиксировано 99 сомнительных операций (91 транзакция с использованием карт международной системы VISA Int. и 8 – с использованием карт системы «Элкарт»). Из них в качестве мошеннических рассматривались 56 транзакций на общую сумму 1 047 283,50 сом по международным платежным системам.

Таблица 2. Сведения по способам мошенничества с использованием банковских карт

Способ мошенничества	4 кв. 2014 г.		1 кв. 2015 г.		Прирост	
	Кол-во	Объем (сом)	Кол-во	Объем (сом)	Кол-во	Объем (сом)
Поддельные платежные карточки по системе:	2	42 000,00	-	-	- 2,00	- 42 000,00
-MasterCard	-	-	-	-	-	-
-Visa	2	42 000,00	-	-	- 2,00	- 42 000,00
-Элкарт	-	-	-	-	-	-
Утерянные, украденные, забытые платежные карточки:	-	-	-	-	-	-
-Visa	-	-	-	-	-	-
-Элкарт	-	-	-	-	-	-
Заказ по почте, телефону, Интернету (скимминг):	2	5 753,36	16	397 578,29	14,00	391 824,93
-Visa	2	5 753,36	16	397 578,29	14,00	391 824,93
-Элкарт	-	-	-	-	-	-
Другие транзакции (снятие наличных денег и т.д.):	55	1 594 287,36	41	652 205,21	- 14,00	- 942 082,15
-Visa	55	1 594 287,36	40	649 705,21	- 15,00	- 944 582,15
-Элкарт	-	-	1	2 500,00	1,00	2 500,00
Общий итог	59	1 642 040,72	57	1 049 783,50	- 2,00	- 592 257,22

Основной причиной, повлекшей финансовые риски, является несоблюдение держателями карт правил безопасности и нарушение условий договора с банком, эмитента карт (не был ограничен доступ к платежным картам третьих лиц, не обеспечена конфиденциальность и сохранность ПИН-кодов).

Также, причиной возникновения финансовых потерь послужила активизация мошенничества с помощью скимминговых устройств и подделке карт.

Другие сомнительные транзакции были своевременно выявлены и отвергнуты системой. Банки финансовых потерь не понесли.

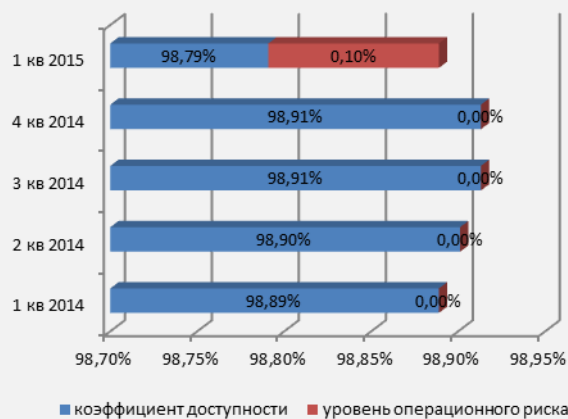
- **Контроль за функционированием системы УКП SWIFT**

Операционные риски в системе. Уровень операционного риска в 1-м квартале 2015 года составил 0,10 процента, коэффициент доступности системы составил 98,79 процента. На снижение показателя доступности повлиял сбой 5 февраля 2015г. Во избежание возникновения подобной проблемы в будущем, были проведены настройки на сервера Alliance Access, а так же плановые профилактические работы в УКП SWIFT по архивированию сообщений и журнала событий SWIFT.

В соответствии с Правилами УКП SWIFT Национальный банк заранее проинформировал банки-участники о проводимых работах. Необходимо отметить, что согласно Договору о подключении к УКП SWIFT и его эксплуатации, в случае возникновения нештатной ситуации коммерческие банки должны использовать для работы альтернативные средства передачи сообщений. Анализ ответов коммерческих банков о наличии альтернативных каналов связи показал, что все банки имеют такие каналы.

Уровень операционных рисков в системе SWIFT оставался на минимальном уровне.

График 8. Показатель доступности и операционного риска в УКП SWIFT



- **Периодический мониторинг и анализ функционирования платежных систем в коммерческих банках.**

По результатам анализа данных ПРБО банков, за 1-квартал 2015 г. было зафиксировано 179 нештатных ситуаций в функционировании платежных систем коммерческих банков КР.

При этом, доля нештатных ситуаций существенного характера составила 17,32 процентов от общего числа нештатных ситуаций, несущественных - 82,68 процентов.

Таким образом, можно выделить следующие основные виды сбоев:

- *перебои энергоснабжения* – 56,98 процента от общего количества нештатных ситуаций в работе платежных систем.

Оценка потенциальных рисков: риски несущественные, т.к. финансовые потери у банков не зафиксированы. В соответствии с требованиями НПА НБКР банки оснащены бесперебойными источниками питания. Отключение электроэнергии отразилось на уровне доступности отдельных периферийных устройств банков;

- *сбои каналов связи* составляют 21,23 процента от общего количества нештатных ситуаций в работе платежных систем;
- *сбои в работе аппаратно-программного комплекса и периферийных устройств* – 21,79 процента от общего количества нештатных ситуаций в работе платежных.

Оценка потенциальных рисков: данные сбои не повлекли за собой финансовые потери, однако негативно отражаются на имидже банков и доверии клиентов к банковским услугам и платежным системам, а также несут в себе риски упущенной выгоды для коммерческих банков.

График 9. Основные причины возникновения нештатных ситуаций в коммерческих банках за 1 кв. 2015 года

